

60<sup>th</sup>  
Anniversary

創立60周年記念誌  
1965-2025



社会福祉法人 太陽の家

## 社会福祉法人太陽の家 創立 60 周年記念誌

### 目次

理念	1
創設者 中村裕博士	2
挨拶 太陽の家 理事長 山下 達夫	2
祝辞 大分県知事 佐藤樹一郎	3
別府市長 長野 恭紘	3
拠点	4
あゆみ	5
事業所・施設紹介	8
太陽ミュージアム	15
創立 60 周年記念行事	16
資料編	
事業一覧	18
役員変遷	20
主な補助金一覧	21
見学者数の推移	22
在籍者数の推移	23
授産施設・B 型・就労移行事業所等から雇用された人数	25
事業種目の変遷	26
共同出資会社・協力企業	28
給与・工賃支給実績	29
パラスポーツ大会参加者	30

理 念

No Charity, but a Chance!



設立当時の太陽の家



## 創設者 中村<sup>ゆたか</sup> 裕 博士

「No Charity, but a Chance! 保護より機会を」  
「世に身心障害者（児）はあっても仕事に障害はあり得ない」  
「太陽の家で働くものは被護者ではなく労働者であり  
後援者は投資者である」

1927年大分県別府市生まれ。1951年九州大学医学専門部を卒業後、同大の整形外科医局に入局し、医学的リハビリテーション研究の道を歩きました。その後、英国のストーク・マンデビル病院のルドヴィヒ・グットマン卿の下に留学しました。そこではリハビリテーション

にスポーツを取り入れ、脊髄損傷者が半年で社会復帰していたことに衝撃を受けました。1964年東京パラリンピックを提唱し日本選手団長を務め、その後フェスピック（現アジアパラ競技大会）や大分国際車いすマラソンの開催など国内外のパラスポーツの発展に尽力しました。

1965年、障がいのある人の働く場所として、太陽の家を創設しました。1972年オムロン太陽株式会社を創業し、続いてソニー・ホンダ・三菱商事・デンソーと共同出資会社を設立。多くの障がいのある人が納税者となりました。

医師として大分市に整形外科を中心とした2つの病院を経営し、国際パラプレジア医学会副会長や第14回日本パラプレジア医学会会長を務めました。

1984年7月23日、英国で国際ストーク・マンデビル競技大会の開会式がまさに行われようとしていた時、障がいのある人が一市民として普通に暮らすことを夢見ながら、57才の短い生涯を閉じました。



## 地域とともに 60年

社会福祉法人太陽の家  
理事長 山下 達夫

60年前ここ亀川には蓮根畑が広がり、その中にポツンと小野田セメントの保養所が建っていました。創設者中村裕は、その保養所を買い取り、12人の障がいのある人と共に太陽の家の看板を掲げました。お金はありませんでしたが、夢とやる気があればなんとかなると、活気にあふれた門出でした。

以来、太陽の家は地域の核として、地域の皆さまのご支援をいただきながら歩んできました。高度成長の波に乗り、多くの企業との連携によって愛知や京都に拡大し、県内も日出町、杵築市、大分市に事業所を展開しています。現在、関連企業を含めたグループ全体の在籍者は約1,900人、内障がいのある人は約1,100人。60年間で太陽の家を経て雇用労働者となった人は約1,900人にのぼります。しかし、急成長期はとうに過ぎ、成熟縮小社会が到来しています。ものづくりにも限界が見えてきました。

これからは、AI等の新しい技術を取り入れながらも、人口減少と高齢化に直面している社会の実情を意識しつつ、地域コミュニティに貢献できる事業展開を図っていきたくと計画しています。例えば、高齢者とともにeスポーツを体験できる場所の提供、介護福祉士を手助けできる補助人材の育成、障がいの重い人の在宅就労の推進等です。

障がいのある人が精いっぱい働くのはもちろんですが、地域のいろいろな人々が集い、楽しむ「憩いの家」でもありたいと願っています。

60年間ありがとうございました。これからもよろしく願います。



## 太陽の家 創立60周年を 祝して

大分県知事

佐藤 樹一郎

社会福祉法人太陽の家が創立60周年を迎えられましたことを、心からお祝い申し上げます。

貴法人は、昭和40年の創立以来、故中村裕博士が掲げた「保護より機会を」の理念のもと、障がいのある方の自立と雇用の推進はもとより、パラスポーツの普及、地域交流、教育活動など、共生社会の実現に多大な貢献をされてきました。

山下理事長をはじめ、これまで太陽の家の発展にご尽力されてきた皆様に、心から敬意を表し深く感謝いたします。

県は、「障がい者活躍日本一の実現」を重点目標に掲げ、本人の希望や特性に沿った就労支援、芸術文化・スポーツ活動の振興等を通じた社会参加を促進し、障がいのある方の活躍と生きがいづくりを幅広く支援しているところです。

こうした中、太陽の家が取り組んでこられた共同出資会社における多様な雇用の創出や大分国際車いすマラソンをはじめとする障がい者スポーツの普及活動は、障がい者活躍の大きな推進力となっています。

障がいの有無等にかかわらず、多様性を認め合い、誰もがいきいきと活躍する「共生社会おおいた」を実現する上でも、太陽の家の役割はますます重要です。今後も、太陽の家が時代の変化をとらえてチャレンジを重ねていくことで、その名のとおり、障がいのある方の未来を明るく照らし続けることを期待しています。

結びに、社会福祉法人太陽の家の一層のご発展と、関係者の皆様のご健勝とご活躍を心から祈念申し上げ、お祝いのメッセージといたします。



## 祝 辞

別府市長

長野 恭紘

このたび、社会福祉法人太陽の家が創立60周年という輝かしい節目を迎えられましたことを心からお慶び申し上げます。

1965年の創立以来、創設者中村裕博士が掲げた「保護より機会を」という理念のもと、障がいのある方々が自らの力を発揮し、社会の一員として主体的に生活できる環境づくりに尽力されてきました。この先見性に富んだ理念は今日の障がい福祉の方向性に通じるものであり、長年の実践が地域福祉の発展に大きな役割を果たしてこられたことに深く敬意を表し、心より感謝申し上げます。

これまでの歩みは、山下理事長をはじめ歴代役員、関係機関、地域・ご家族の皆様のご理解とご支援によって築かれ、社会に与えた影響は計り知れないものがあると感じております。

60周年記念イベント「納涼大会」「インクルーシブひろば2025」では、多くの方々と楽しい時間を共有できました。特に「ギネス世界記録に挑戦！」では、障がいの有無、年齢、国籍を超えた多様な人々による50m走りレーを行い、見事参加最多ペア数の記録達成を果たすことができました。

このような取組は「共生社会」実現に不可欠であり、太陽の家が培ってこられた知見と実績は、今後ますます重要な意義を有するものと確信しております。

本市といたしましても、誰一人取り残されない社会の実現に向け、福祉施策のより一層の充実に努めてまいります。

結びに、太陽の家の今後ますますのご発展と、関係者の皆様のご健勝とご活躍を心より祈念申し上げます。

# 拠点



本部（別府市）



障害者支援施設ゆうわ（大分県日出町）



特別養護老人ホーム太陽の家広寿苑  
（大分県杵築市）



チャレンジたいよう大分（大分市）



愛知太陽の家（愛知県蒲郡市）



京都太陽の家（京都市）

# あゆみ

- 1965年 (昭和 40年) 10月 太陽の家開所 (5日)
- 1966年 (昭和 41年) 2月 社会福祉法人太陽の家として設立認可  
4月 身体障害者授産施設開所
- 1971年 (昭和 46年) 6月 重度身体障害者授産施設開所
- 1972年 (昭和 47年) 4月 身体障害者福祉工場開所
- 1977年 (昭和 52年) 12月 スーパーマーケットサンストア開店
- 1981年 (昭和 56年) 4月 重度身体障害者更生援護施設ゆたか寮開所
- 1984年 (昭和 59年) 4月 愛知太陽の家開所  
7月 創設者中村裕博士逝去 (57才) (23日)
- 1986年 (昭和 61年) 4月 京都太陽の家開所
- 1988年 (昭和 63年) 4月 身体障害者療護施設ゆうわ開所  
6月 身体障害者福祉ホーム大神ハイツ開所  
7月 身体障害者通所授産施設開所
- 1991年 (平成 3年) 7月 身体障害者通所授産施設開所
- 2004年 (平成 16年) 4月 太陽の家障害者生活支援センター開所
- 2005年 (平成 17年) 9月 障害者相談支援センターたいよう開所
- 2010年 (平成 22年) 4月 障がい者就業・生活支援センターたいよう開所
- 2011年 (平成 23年) 10月 新本館完成
- 2012年 (平成 24年) 4月 特別養護老人ホーム太陽の家広寿苑開所
  
- 2015年 (平成 27年) **創立 50周年「挑戦!～自分と未来に～」**  
10月 創立 50周年記念式典 天皇皇后両陛下 (当時) ご臨席 (4日)  
ホームカミングデー開催 タイムカプセル開封式 (4日)  
11月 ラオスパラリンピック委員会の車いすバスケットボールナショナルチームへ車いす 10台寄贈
  
- 2016年 (平成 28年) 3月 創立 50周年記念ジュニアアスリート支援事業開始  
4月 熊本・大分地震  
4月 太陽の家作業所 (登録事業所) 作業員制度廃止  
4月 京都太陽の家創立 30周年  
4月 秋山ちえ子氏逝去 (99才) 顧問退任 (6日)  
4月 山下達夫三菱商事太陽株式会社社会長 (当時) 副理事長就任 (20日)  
7月 相模原障害者施設殺傷事件  
7月 別府第1ワークセンター (A型) ソニー・太陽 (株) よりピッキング作業受託  
9月 ストレスチェック開始  
11月 中長期計画策定 (2016 - 2021)  
11月 社会貢献者表彰受彰 (28日)
  
- 2017年 (平成 29年) 1月 亀川サンクリニック (診療所) 事業休止  
3月 元気づくりセンターさんほっぷ亀川 (別府市介護予防・日常生活支援総合事業) 廃止  
4月 改正社会福祉法施行  
改正法対応 定款変更  
4月 障害者支援施設ゆたか 通所生活介護開始 (～2021年3月)  
6月 改正法対応 理事会 評議員会 再編  
会計監査人による監査 開始  
6月 サンストア内サンベーカーリー開始  
7月 六興電機株式会社 (現 株式会社 HEXEL Works) システム開発部別府作業所開設  
12月 平成 29年度人権擁護功労賞特別賞受賞 (4日)
  
- 2018年 (平成 30年) 1月 内部監査開始  
1月 サンハウス大手町 (小規模多機能型居宅介護事業 大分市) 休止 (30日)  
2月 太陽の家広寿苑土地 (5,582㎡) 別荘速見地域広域市町村圏事務組合より譲渡  
3月 ラオスと東京 2020 パラパワーリフティング事前キャンプ実施協定調印 (大分県・別府市・太陽の家)  
4月 内部管理体制の基本方針策定  
チャレンジたいよう別府・大分 (就労移行定員 20名) 開設  
健康サポートセンターたいよう開設  
愛知太陽の家再編  
太陽の家愛知就労支援センター (公益事業)  
愛知ワークセンター (A型定員 10名 就労移行定員 10名) 愛知ワークショップ (B型定員 40名)  
愛知ワークサポートセンター (定着支援)  
そら (生活介護 定員 20名)  
6月 山下達夫 理事長就任 (20日)  
6月 サンガーデン大手町 (サービス付高齢者住宅 大分市) 廃止 (30日)  
8月 NHK 総合「太陽を愛したひと～1964 あの日のパラリンピック～」放映 (22日)  
8月 新歴史資料館クラウドファンディング実施 (～11月) 目標 500万円 実績 558万7,000円  
8月 新歴史資料館法人一般寄付受付 (～1月) 1億641万円



1965年10月5日 太陽の家開所式



2015年10月4日創立50周年記念式典  
行幸啓 (サンスポーツセンター)



2016年3月創立50周年記念  
ジュニアアスリート支援事業開始



2017年7月  
HEXEL Works 別府作業所

9月 太陽の家オリジナル商品「サンQ レーサー」販売開始

**中村裕関連書籍** 「パラリンピックとある医師の挑戦」(漫画 三枝義浩 講談社) 2018年8月9日



2018年9月サンQ レーサー販売開始

**2019年** (令和元年)

**コロナ禍**

- 1月 OBS 大分放送「太陽と生きた医師 中村裕～ No Charity, but a Chance!～」放映 (23日)
- 3月 ホームヘルプセンターたいよう 廃止 (31日)
- 4月 **働き方改革関連法順次施行**  
職員就業規則、職員給与規程改正  
有期職員フルタイム就業規則、有期職員パートタイム就業規則改正  
有期職員フルタイム賃金規程、有期職員パートタイム賃金規程制定
- 4月 京都太陽の家再編 京都ワークセンター (A型定員34名 就労移行定員6名)  
京都ワークショップ (B型定員60名)
- 4月 太陽の家ワークサポートセンター (別府 定着支援) 開始
- 6月 アジアドリームカップ 2019 国際車いすバスケットボール大会支援 (別府市) ネパール選手研修受入れ
- 9月 ラオスパラパワーリフティング選手合宿受入れ
- 12月 本部敷地内全面禁煙開始
- 12月 太陽ミュージアム竣工

**中村裕関連書籍** 「日本のパラリンピックの父 中村裕」(佐野慎輔著 小峰書店) 2019年3月10日  
「日本のパラリンピックを創った男 中村裕」(鈴木款著 講談社) 2019年8月1日  
「中村裕東京パラリンピックをつくった男」(岡邦行著 ゆいぼあと) 2019年8月29日

**2020年** (令和2年)

**新型コロナウイルス  
感染症拡大**

- 1月 太陽の家広寿苑空床利用型短期入所生活介護開始 (ユニット1月 従来型多床室3月)
- 3月 別府むぎの会解散
- 4月 立石義雄氏逝去 (80才) 太陽の家会長退任 (21日)
- 4月 **株式会社 ADE 設立**
- 4月 別府第1～第4 ワークショップ適正規模に再編 作業場大移転
- 4月 別府ワークショップ (B型) ICT 推進科開設
- 4月 福祉ホーム亀川ハイツ (定員13名) 開設
- 4月 京都ワークサポートセンター (定着支援) 開始
- 4月 ゆたか・ゆうわ・太陽の家広寿苑  
介護サービスのICT化 (ケアカルテ、aams等導入)  
介護サービスのノーリフティングケア導入
- 4月 **株式会社オートボックスセブン ドローンサッカーアリーナプール跡に開設**
- 7月 太陽ミュージアム～ No Charity, but a Chance! ～ オープン (3日)
- 7月 杵築工場土地 売却
- 9月 京都施設入所支援 廃止 (30日)
- 10月 フジテレビ系列「奇跡体験! アンビリバーボー “日本にいた! パラリンピックの父とよばれた医師”」放映 (15日)
- 11月 太陽住宅 (簡易住宅事業) 廃止 (4日)



2020年4月広寿苑  
ノーリフティング

**中村裕関連書籍** 「アナザー 1964 パラリンピック序章」(稲泉蓮著 小学館) 2020年3月23日  
「パラリンピックと日本 知られざる60年史」(田中圭太郎著 集英社) 2020年4月29日  
「1964年の東京パラリンピック」(佐藤次郎著 紀伊國屋書店) 2020年5月12日  
"More Than Medals: A History of the Paralympics and Disability Sports in Postwar Japan"  
Dennis J. Frost, Cornell University Press, USA 2020年

**2021年** (令和3年)

**コロナ禍**

- 2月 太陽の家広寿苑短期入所生活介護 (定員10名) 休止 (28日)
- 3月 第10回「日本で一番大切にしたい会社」大賞受賞 (16日)
- 3月 京都むぎの会解散
- 3月 公益事業 共同受注事務局事業廃止 (31日)
- 5月 新型コロナウイルスワクチン接種オンライン予約地域住民への支援 (あせびホール～6月)
- 5月 入浴監視システム導入 (別府)
- 7月 太陽住宅解体
- 8月 **東京2020パラリンピック聖火フェスティバル**  
別府市 パラリンピック聖火採火式 (15日) (本部)  
大分県 パラリンピック聖火集火式 出立式 (16日) (本部)  
蒲都市 東京パラリンピック聖火採火式 (愛知太陽の家)
- 8月 NHK BS1 ドラマ&ドキュメンタリー  
「太陽を愛したひと～1964あの日のパラリンピック～」放映 (21日)
- 8月 **東京パラリンピック開催 (8月24日～9月4日)**
- 10月 中長期計画策定 (2022 - 2030)
- 10月 第4作業棟東側駐車場 (八方庵駐車場) 土地購入
- 10月 **株式会社安川電機人事部別府分室開設**
- 12月 令和3年度「障害者の生涯学習支援活動」に係る文部大臣表彰受彰 (7日)
- 12月 太陽住宅跡地にサンストア新駐車場完成 47台



2021年8月15日  
別府市 パラリンピック聖火採火式

太陽ミュージアム企画展

アート展 「ひかり展～こころの中のきらめき～」(8月9日ー16日)  
 トークイベント 「東京パラリンピックとパラスポーツのこれから」(11月14日)



2021年8月アート展ひかり展

2022年 (令和4年)

コロナ禍

- 4月 ゆたか短期入所 空床利用型から併設型に変更
- 4月 太陽の家広寿苑 看取りサービス開始
- 7月 大手町太陽ビル 売却
- 7月 広報紙「太陽通信360号」最終発行 ホームページ、フェイスブックに移行
- 8月 本館前市道向かい側駐車場(万力駐車場)土地購入
- 9月 聴覚障がいのウクライナ避難民1名受入れ
- 10月 ゆたか本館移転完了 機械浴導入
- 10月 ゆうわ 定員80名から60名に変更
- 11月 さくら寮解体
- 12月 株式会社オートボックスセブンよりキitting作業と名刺印刷作業受託

太陽ミュージアム企画展

Beppu Universal Talk Vol.1 「多様性の街"Beppu"でこれからのユニバーサルを語る」(1月14日)  
 「TOKYO1964-2020 ユニフォームでみる東京大会」(主催:秩父宮記念スポーツ博物館)(11月8日ー22日)  
 「映像記録から考える TOKYO1964・2020」(講師:上智大学名誉教授 師岡文男氏)(11月12日)  
 国連難民高等弁務官事務所写真展「乗り越える～難民アスリート希望の体現者たち」(11月8日ー24日)

2023年 (令和5年)

コロナ明け

- 2月 ハラスメント相談窓口整備
- 3月 一般浴場太陽の湯 閉館(31日)
- 4月 情報システム次世代化整備開始
- 5月 聴覚障がいのウクライナ避難民1名受入れ
- 7月 5年ぶり納涼大会開催
- 7月 中村裕杯アジアドリームカップ2023国際車いすバスケットボール大会支援
- 8月 山下達夫理事長半生記「四肢麻痺 だからなに」出版、販売
- 9月 別府第1ワークセンター(A型)リサイクル部門開始
- 9月 サンストア セミセルフレジ導入



2023年8月  
「四肢麻痺だからなに」出版

太陽ミュージアム企画展

別府市制100周年プレ事業シン別府講座  
 「日本のパラリンピックの父は別府の医師だった」(講師:鈴木敦氏 11月5日)  
 第32回日本パラスポーツ学会 in 大分 (11月17日あせびホール)

2024年 (令和6年)

- 3月 デイサービスセンターゆうわ(日出)事業廃止(31日)
- 4月 愛知太陽の家創立40周年
- 4月 別府ワークショップ(B型)短時間就労導入
- 4月 株式会社オートボックス・マネジメントサービス(AMS)大分事業所開所(株)ADE吸収合併
- 7月 能登半島地震募金(~11月)
- 8月 パリパラリンピック(28日~9月8日)職員研修3名派遣
- 8月 カスタマーハラスメントに対する行動指針策定
- 8月 別府第2ワークセンター(A型)清掃部門開設
- 10月 別府市制100周年記念事業「湯～る BEPPU スポーツ大会2024」実施協力(16日)
- 12月 オール太陽職場対抗スポーツ大会(卓球バレー)
- 12月 第86回保健文化賞受賞(19日)

太陽ミュージアム企画展

未来予測理論「SINIC理論セミナー」(講師:立石郁雄氏)(3月8日)  
 別府市制100周年記念市民公募事業「さわって楽しむユニバーサルアート」  
 (監修:国立民族博物館 広瀬浩二郎教授 11月12日~20日)



2024年11月  
さわって楽しむユニバーサルアート

2025年 (令和7年)

- 1月 eスポーツの拠点eBARLEY開設(23日)
- 5月 別府ワークショップ(B型)介護サービス科開設
- 5月 立命館アジア太平洋大学(APU)と包括連携協定締結(23日)
- 7月 創立60周年記念納涼大会開催(19日)
- 10月 創立60周年記念インクルーシブひろば2025開催(4日)
- 11月 eBARLEY内にユニバーサルレーシングシミュレーター設置
- 12月 大分市佐賀関大規模火災DWCATへの職員派遣(3名 11月30日~12月19日のうち7日間)
- 12月 大分市佐賀関大規模火災募金活動(1日~26日 148,915円)
- 12月 創立60周年記念eスポーツフェスティバル開催(13日)



2025年11月  
ユニバーサルレーシングシミュレーター

2026年 (令和8年)

- 1月 地域連携推進会議規程策定
- 3月 ふくふく認証取得
- 3月 創立60周年記念誌完成(31日)
- 4月 ホームページリニューアル(1日公開)

## 事業所・施設紹介

### 就労継続支援 A 型 別府第1ワークセンター別府工場 (定員 40 名)



制御機器部門



倉庫管理部門

### 就労継続支援 A 型 別府第2ワークセンターサンストア (定員 20 名)



スーパーマーケット部門



ベーカリー部門



清掃部門



太陽ミュージアム部門

就労継続支援 B 型 別府第 1 ワークショップ (定員 35 名)



機材科

就労継続支援 B 型 別府第 2 ワークショップ (定員 20 名)



制御機器科



FJ 機器科



介護サービス科



## 事業所・施設紹介

### 就労継続支援 B 型 別府第3ワークショップ(定員 80 名)



電機科



環境科



電材科



### 就労継続支援 B 型 別府第4ワークショップ(定員 40 名)



ICT 推進科



工芸科

就労移行支援(定員 20 名) チャレンジたいよう別府 チャレンジたいよう大分



別府



大分

障害者支援施設ゆたか(定員 40 名) ショートステイ(定員 1 名)



障害者支援施設ゆうわ(定員 60 名) ショートステイ(定員 2 名)



## 事業所・施設紹介

### 特別養護老人ホーム太陽の家広寿苑

多床型(定員 50 名) ユニット型(定員 30 名)



### 地域支援

#### 別府

太陽の家ワークサポートセンター  
障がい者就業・生活支援センターたいよう  
障害者相談支援センターたいよう  
(別府市基幹相談支援センター)  
健康サポートセンターたいよう  
福祉ホーム亀川ハイツ (定員 13 名)

定着支援  
障がい者就業・生活支援  
相談支援

相談支援・健康管理支援  
住宅支援

#### 日出

太陽の家障害者生活支援センター  
(日出町基幹相談支援センター)  
福祉ホーム大神ハイツ (定員 60 名)

相談支援

住宅支援



亀川ハイツ



大神ハイツ

## 愛知太陽の家

就労継続支援 A 型 愛知太陽の家蒲郡ワークセンター（定員 14 名） 製造科 清掃科



製造科



清掃科

就労継続支援 B 型 愛知太陽の家蒲郡ワークショップ（定員 40 名）



太陽の家愛知就労支援センター  
愛知太陽の家蒲郡ワークセンター（定員 6 名）  
愛知太陽の家ワークサポートセンター  
障がい者相談支援センターにじ

公益事業  
就労移行支援  
定着支援  
相談支援

日中一時支援事業わかば（定員 10 名）  
生活介護事業そら（定員 20 名）  
福祉ホームひだまり（定員 44 名）

日中一時支援  
生活介護  
住宅支援



生活介護事業そら



愛知太陽の家蒲郡ワークセンター

# 事業所・施設紹介

## 京都太陽の家

就労継続支援 A 型 京都太陽の家ワークセンター（定員 34 名） 制御機器科 PC リサイクル



制御機器科



PC リサイクル

就労継続支援 B 型 京都太陽の家ワークショップ（定員 60 名） 制御機器科 総合作業科



制御機器科



総合作業科 清掃係



総合作業科 ものづくり係



総合作業科 物流係

京都太陽の家ワークセンター（定員 6 名） 就労移行支援  
京都太陽の家ワークサポートセンター 定着支援  
障がい者相談支援センターひまわり 相談支援  
福祉ホームひまわり（定員 32 名） 住宅支援

## 太陽ミュージアム～ No Charity, but a Chance! ～

コンセプト：「学ぶ」「体験する」「感動する」

2017年5月新歴史資料館構想プロジェクト開始 2018年6月理事会・評議員会の承認  
2018年8月クラウドファンディング実施3カ月後目標達成 2019年5月6日起工式 12月25日竣工  
2018年10月展示準備開始 2020年3月25日完成したが新型コロナ感染拡大により7月3日オープン

■設計・管理：東九州設計工務(株) ■施工：梅林建設(株) ■コンサルティング：(株)MC ファシリティーズ・(株)MC コミュニケーションズ  
■意匠：(株)乃村工藝社 ■敷地面積：3,245.78㎡ ■建築面積：1,001.50㎡ ■延床面積：681.09㎡ (うち展示室 318㎡)  
■車いす体験ゾーン：145㎡ ■総事業費：3.26 億円



創設者 中村裕博士



自助具・治工具



パラスポーツ



車いす体験ゾーン

# 創立 60 周年記念行事

## 創立 60 周年記念事業

テーマ：還（めぐる）～60年のあゆみ、共につむぎ、つなぐ未来～

60年（人間の還暦）を一区切りとし、過去を尊び、現在を大切にし、未来へつなぐ

□ □：最優秀賞 愛知京都本部京都総務課 関岡朋也さん 美沙さん



60周年記念グッズ

## 納涼大会

2025年7月19日（土） 参加者約4千人





法人	設立認可申請：1965年(昭和40年)11月1日 認可日：1966年(昭和41年)2月14日(厚生省社 第25号) 法人登録日：1966年(昭和41年)3月8日								
	カテゴリ	事業の種類	事業所名	拠点	定員	事業開始日	事業内容	旧事業	
第一種 社会福祉事業	障害者福祉	障害者支援施設	別府第1ワークショップ	別府	35	2011(H23)10.1	施設入所支援、就労継続支援B型 就労移行支援	身体障害者入所授産施設 1966(S41)4.1～	
			別府第2ワークショップ	別府	20	2011(H23)10.1	施設入所支援、就労継続支援B型	//	
			別府第3ワークショップ	別府	80	2011(H23)10.1	//	//	
			ゆたか	別府	40	2011(H23)10.1	施設入所支援、生活介護	肢体不自由者更生施設 1981(S56)4.1～	
			ゆうわ	日出	60	2010(H22) 4.1	//	身体障害者療護施設 1988(S63)4.1～	
	老人福祉	特別養護老人ホーム	太陽の家広寿苑	杵築	80	2012(H24) 4.1	介護老人福祉施設 ※多床型、ユニット型		
第二種 社会福祉事業	障害者福祉	障害福祉サービス事業	別府第4ワークショップ	別府	40	2011(H23)10.1	就労継続支援B型	身体障害者通所授産施設 1982(S57)4.1～	
			別府第1ワークセンター※別府工場	別府	40	2011(H23) 4.1	就労継続支援A型	第一種 身体障害者福祉工場 1972(S47)4.1～	
			別府第2ワークセンター※サンストア	別府	20	2010(H22) 4.1	//	収益事業 大規模小売店舗 1977(S52)12.11～	
			チャレンジたいよう 別府	別府	20	2018(H30) 4.1	就労移行支援	第一種 障害者支援施設(多機能型：就労移行支援) 2011(H23)10.1～	
			太陽の家ワークサポートセンター	別府		2019(H31) 4.1	就労定着支援		
			短期入所事業ゆたか	別府	1	2017(H29) 4.1	短期入所		
			短期入所ゆうわ	日出	2	2010(H22) 4.1	短期入所	身体障害者短期入所事業 1988(S63)4.1～	
			愛知太陽の家蒲郡ワークショップ	愛知	40	2011(H23)10.1	就労継続支援B型	身体障害者入所授産施設 1984(S59)4.1～	
			愛知太陽の家蒲郡ワークセンター	愛知	20	2008(H20) 4.1	就労継続支援A型、2014(H26)4.1～ 就労移行支援開始し、多機能型に変更、 2018(H30)4月定員80人→20人へ縮小	第一種 身体障害者福祉工場 1984(S59)4.1～	
			そら	愛知	20	2018(H30) 4.1	生活介護		
			愛知太陽の家ワークサポートセンター	愛知		2018(H30)10.1	就労定着支援		
			京都太陽の家ワークセンター	京都	40	2009(H21) 4.1	就労継続支援A型、2020(R2)4.1～ 就労移行支援開始し、多機能型に変更	第一種 身体障害者福祉工場 1986(S61)4.1～	
			京都太陽の家ワークショップ	京都	60	2020(R2) 10.1	就労継続支援B型	第一種 身体障害者入所授産施設 1986(S61)4.1～ 第一種 障害者支援施設(B型・入所) 2012(H24)4.1～	
			京都太陽の家ワークサポートセンター	京都		2020(R2) 4.1	就労定着支援		
			福祉ホーム	亀川ハイツ	別府	13	2020(R2) 4.1		
				大神ハイツ	日出	60	2006(H18)10.1		第一種 身体障害者福祉ホーム 1988(S63)6.1～
				福祉ホームひだまり	愛知	44	2008(H20) 4.1		身体障害者入所授産施設 1984(S59)4.1～
				福祉ホームひまわり	京都	32	2009(H21) 4.1		
			一般相談支援事業	障害者相談支援センターたいよう	別府		2006(H18)10.1	一般相談支援 ※地域移行支援、地域定着 支援 2013(H25)4.1 移行	障害者相談支援事業 2005(H17)9.7～
				太陽の家障害者生活支援センター	日出		2006(H18)10.1	//	// 2004(H16)4.1～
				障害者相談支援センターたいよう	別府		2012(H24) 4.1	特定相談支援 ※計画相談支援	障害者相談支援事業 2005(H17)9.7～
				太陽の家障害者生活支援センター	日出		2012(H24) 4.1	//	// 2004(H16)4.1～
			特定相談支援事業	障がい者相談支援センターにじ	愛知		2013(H25) 3.1	//	
				障がい者相談支援センターひまわり	京都		2014(H26) 1.1	//	
児童福祉	障害児相談支援事業	障害者相談支援センターたいよう	別府		2012(H24) 4.1	障害児相談支援	障害者相談支援事業 2005(H17)9.7～		
		太陽の家障害者生活支援センター	日出		2012(H24) 4.1	//	// 2004(H16)4.1～		
		障がい者相談支援センターにじ	愛知		2012(H24) 4.1	//			
老人福祉	老人短期入所事業	短期入所生活介護事業所 太陽の家 広寿苑	杵築	10	2012(H24) 4.1	短期入所生活介護、介護予防短期入所生活介護 (ユニット型併設) ※2021(R3)3.1～休止中			
		//	//	30	2017(H29) 1.1	// (ユニット型空床利用)			
		//	//	50	2017(H29) 3.1	// (多床型空床利用)			
社会福祉	宿泊所	憩の家	別府	5室	1965(H40)10.5				
公益 事業	障害者福祉	障害者就業・生活支援センター	障がい者就業・生活支援センター たいよう	別府		2010(H22) 4.1	受託事業(雇用安定等事業、生活支援事業、 障がい者受入れ体験事業)		
		障害者委託訓練事業		別府		2014(H26) 年度			
		日中一時支援事業	日中一時支援事業わかば	愛知	10	2011(H23)10.1			
		障がい者就労支援事業	太陽の家愛知就労支援センター	愛知		2018(H30) 4.1			
		奨学金貸与事業		別府		2020(R5) 年度			
		中村裕記念基金事業		別府		2009(H21) 8.1	国内外の障がい者、団体との体育及び福祉に関する情報交換		
収益 事業	その他	駐車場の経営	大手町2丁目パーキング	大分		2012(H24) 3.1	不動産貸付に関する事業		

## 廃止した事業

	カテゴリ	事業の種類	事業所名	拠点	事業開始日	事業廃止日	備考
第一種	障害福祉	身体障害者授産施設	太陽の家授産場	別府	1966(S41) 4.1	2004(H16) 3.31	1982(S57)年4月～1991(H3)年6月 通所併設、2004(H16)年4月 第一～第三授産センターに再編
		重度身体障害者授産施設	太陽の家重度授産場	別府	1971(S46) 6.1	2004(H16) 3.31	//
		身体障害者入所授産施設	太陽の家第一授産センター	別府	2004(H16) 4.1	2011(H23) 9.30	2011(H23)年10月 新体系移行、第1～4ワークショップに再編
			太陽の家第二授産センター	別府	2004(H16) 4.1	2011(H23) 9.30	//
		太陽の家第三授産センター	別府	2004(H16) 4.1	2011(H23) 9.30	//	
		身体障害者通所授産施設	太陽の家通所授産場	別府	1991(H3) 7.1	2011(H23) 9.30	1993(H5)年5月～2005(H17)年3月 分場設置 (杵築工場)
		肢体不自由者更生施設	ゆたか寮	別府	1981(S56) 4.1	2011(H23) 9.30	2011(H23)年10月 新体系移行、「ゆたか」に改名
身体障害者福祉工場	太陽の家福祉工場	別府	1972(S47) 4.1	2011(H23) 3.31	2011(H23)年4月 新体系移行、「第1ワークセンター」に改名		
第二種	障害福祉	障害福祉サービス事業	ホームヘルプセンターたいよう	別府	2012(H24) 4.1	2019(H31) 3.31	居宅介護、重度訪問介護、同行援護
		移動支援事業	ホームヘルプセンターたいよう	別府	2012(H24) 4.1	2019(H31) 3.31	受託事業 (移動支援)
	老人福祉	老人居宅介護等事業	ホームヘルプセンターたいよう	別府	2012(H24) 4.1	2019(H31) 3.31	訪問介護、介護予防訪問介護 (※介護予防・日常生活支援総合事業へ移行)
		老人デイサービス事業	短期集中予防サービス	別府	2015(H27)10.1	2016(H28) 3.31	受託事業 (介護予防・生活支援サービス事業 通所型サービスC) 名称「元気サンサン倶楽部」
社会福祉	簡易住宅	太陽住宅	別府	2005(H17) 4.1	2020(R2) 11.4	2005(H17)年3.31 雇用・能力開発機構より購入 (80世帯分)	
公益事業	障害者福祉	大分県障害福祉サービス事業所等共同受注事務局		別府	2013(H25)10.1	2021(R3) 3.31	2021(R3)年4月「一般社団法人おおいた共同受注センター」に事業引継
	老人福祉	介護予防・日常生活支援総合事業	元気づくりセンターさんほっぶ亀川	別府	2011(H23)7.1	2017(H29) 3.31	2011(H23)年7月 第二種 介護予防通所介護事業として開始、2015(H27)年4月事業移行
収益事業	その他	大規模小売店舗	サンストア	別府	1977(S52)12.11	2010(H22) 3.31	2010(H22)年4月 新体系移行、「第2ワークセンター」に改名
第一種	障害福祉	身体障害者療護施設	ゆうわ	日出	1988(S63)4.1	2010(H22) 3.31	2010(H22)年4月 新体系移行
		身体障害者福祉ホーム	大神ハイツ	日出	1988(S63)6.1	2006(H18) 9.30	2006(H18)年10月 新体系移行
第二種	障害福祉	障害福祉サービス事業	ホームヘルプセンターゆうわ	日出	2006(H18)10.1	2017(H29) 3.31	2017(H29)4月「ホームヘルプセンターたいよう」と統合 (居宅介護、重度訪問介護、同行援護)
		移動支援事業	ホームヘルプセンターゆうわ	日出	2006(H18)10.1	2017(H29) 3.31	受託事業 (移動支援)
		地域活動支援センター	デイサービスセンターゆうわ	日出	2007(H19)4.1	2024(R6) 3.31	受託事業 (地域活動支援センターⅡ型)
	老人福祉	老人居宅介護等事業	ホームヘルプセンターゆうわ	日出	2005(H17)1.1	2017(H29) 3.31	2017(H29)年4月「ホームヘルプセンターたいよう」と統合 (訪問介護、介護予防訪問介護)
第二種	老人福祉	小規模多機能型居宅介護事業	サンハウス大手町	大分	2012(H24)3.1	2018(H30)1.30	
公益事業	老人福祉	サービス付き高齢者向け住宅事業	サンガーデン大手町	大分	2012(H24)4.1	2018(H30)6.30	
第一種	障害福祉	身体障害者入所授産施設	愛知太陽の家蒲郡授産場	愛知	1984(S59)4.1	2011(H23) 9.30	2011(H23)年10月 新体系移行、「愛知太陽の家蒲郡ワークショップ」に改名
		身体障害者福祉工場	愛知太陽の家福祉工場	愛知	1984(S59)4.1	2008(H20) 3.31	2008(H20)年4月 新体系移行、「愛知太陽の家蒲郡ワークセンター」に改名
第一種	障害福祉	身体障害者入所授産施設	京都太陽の家授産場	京都	1986(S61)4.1	2012(H24) 3.31	2012(H24)年4月 新体系移行、「京都太陽の家ワークショップ」に改名
		身体障害者福祉工場	京都太陽の家福祉工場	京都	1986(S61)4.1	2009(H21) 3.31	2009(H21)年4月 新体系移行、「京都太陽の家ワークセンター」に改名
第二種	障害福祉	相談支援事業	障害者相談支援センターたいよう	京都	2007(H19)4.1	2011(H23) 3.31	2010(H22)年4月～2011(H23)年3月 活動休止 ※別府の同名事業所とは別
公益事業	老人福祉	介護保険法に基づく居宅介護支援事業	ケアプランセンターたいよう	別府	2005(H17)2.14	2017(H29) 2.13	2012(H24)年4月「ケアプランサービスセンターゆうわ」から改名し別府へ移転、2015(H27)年4月～2017(H29)年2月 活動休止。居宅介護支援、受託事業 (要介護認定調査等)
			ホームヘルプセンターたいよう	別府	2015(H27)4.1	2019(H31)3.31	介護予防・生活支援サービス事業第1号訪問事業 ※介護予防訪問介護から移行
	老人福祉	ホームヘルプセンターゆうわ	日出	2015(H27)4.1	2017(H29)3.31	介護予防・生活支援サービス事業第1号訪問事業 2017(H29)年4月1日ホームヘルプセンターたいように統合	
	その他	診療所	亀川サンクリニック	別府	2007(H19)10.1	2017(H29)8.28	2017(H29)年1月～診療休止

## その他施設

施設名	拠点	設立
コミュニティセンター	別府	1983(S58) 3.21 ~
サンスポーツセンター	別府	1991(H3) 4.5 ~
サン・コミュニティホール (食堂、喫茶/パステル)	日出	1988(S63) 7.2 ~
サンプラザ	日出	1988(S63) 7.2 ~
コミュニティセンター (体育館)	愛知	1985(S60)10.12 ~
コミュニティセンター (蒲郡市立図書館太陽の家分室)	愛知	1990(H2) 7.3 ~

## 廃止した事業

施設名	拠点	設立
公衆浴場太陽の湯	別府	1971(S46) 3.20 ~ 2022(R4) 3.31
コミュニティセンター (多目的ホール)	愛知	1985(S60)10.12 ~ 2018(H30)3.31

# 役員変遷 2016-2025

\* 2026年3月現在の役員

役職	氏名	在職期間	
会 長	立石 義雄	2011年11月 22日～ 2020年 4月 21日	
顧 問	秋山ちえ子	2006年 3月 9日～ 2016年 4月 6日	
	鍋島 英幸	2014年 5月 23日～ 2018年 6月 19日	
理 事 長	中村 太郎	2006年 3月 9日～ 2018年 6月 19日	
	山下 達夫*	2018年 6月 20日～	
副 理 事 長	山下 達夫	2016年 4月 20日～ 2018年 6月 19日	
	渡辺 一平*	2018年 6月 19日～	
理 事	吉松 時義	2006年 3月 9日～ 2008年 3月 8日	
	高橋 靖周	2000年 3月 9日～ 2016年 3月 8日	
	早田愛一郎	2006年 3月 9日～ 2016年 3月 8日	
	立花 旦子	2006年 3月 9日～ 2016年 3月 8日	
	西村 駿一	2006年 3月 9日～ 2016年 3月 8日	
	佐藤 裕士	2008年 3月 9日～ 2016年 3月 8日	
	炭谷 茂	2010年 3月 9日～ 2017年 3月 31日	
	石田 達	2014年 3月 9日～ 2018年 3月 31日	
	山本 英夫	2014年 3月 9日～ 2018年 6月 5日	
	山下 達夫	2016年 3月 9日～ 2016年 4月 20日	
	渡辺 一平	2016年 3月 9日～ 2018年 6月 19日	
	内田 健*	2017年 6月 22日～	
	佐藤 篤	2017年 6月 22日～ 2023年 4月 1日	
	宮原 実乃	2017年 6月 22日～ 2022年 4月 1日	
	四ツ谷奈津子	2017年 6月 22日～ 2020年 6月 29日	
	佐藤 光博*	2018年 6月 19日～	
	田中 信隆	2018年 6月 19日～ 2025年 4月 1日	
	荒木 政幸*	2020年 6月 29日～	
	中村英次郎	2021年 6月 24日～ 2023年 6月 23日	
	服部 直充*	2022年 4月 1日～	
	恒松 克巳*	2023年 4月 1日～	
	立石 郁雄*	2024年 6月 30日～	
	小幡 恵子*	2025年 4月 1日～	
	監 事	長野 健	2012年 4月 1日～ 2016年 3月 8日
		恵良 寧	2015年 5月 27日～ 2022年 9月
		安藤 善文*	2017年 6月 22日～
財前 朗担*		2022年 9月 1日～	
評 議 員	中村 英助	2004年 4月 1日～ 2025年 6月 20日	
	上野 哲也	2006年 3月 9日～ 2022年 11月 20日	
	田島 文博	2006年 3月 9日～ 2017年 3月 31日	
	早田愛一郎	2006年 3月 9日～ 2016年 3月 8日	
	柳瀬 房子	2006年 3月 9日～ 2025年 6月 20日	
	尾野 文俊*	2008年 3月 9日～	

役職	氏名	在職期間
評 議 員	釘宮 卓司	2008年 3月 9日～ 2016年 3月 8日
	増井 玲子*	2008年 3月 8日～
	伊藤 京子	2010年 3月 9日～ 2017年 3月 31日
	是永 駿	2010年 3月 9日～ 2017年 3月 31日
	岩崎 正	2011年11月 22日～ 2017年 3月 31日
	渡邊 祐一	2011年11月 22日～ 2016年 5月 28日
	玄藤 賢一	2012年11月 15日～ 2017年 3月 31日
	杉本 恵子	2013年11月 14日～ 2023年 6月 30日
	美馬 幸成	2013年11月 14日～ 2017年 3月 31日
	宗 良則	2014年 5月 23日～ 2017年 3月 31日
	山下 達夫	2014年 5月 23日～ 2017年 3月 31日
	宮地 功	2015年 6月 17日～ 2017年 3月 31日
	越智 義道	2015年11月 27日～ 2016年 5月 28日
	能澤 晴雄	2015年11月 27日～ 2017年 3月 31日
	星野 博司	2015年11月 27日～ 2017年 3月 31日
	宮原 実乃	2016年 3月 9日～ 2017年 3月 31日
	四ツ谷奈津子	2016年 3月 9日～ 2017年 3月 31日
	門田 淳一	2016年 5月 27日～ 2017年 3月 31日
	大前 浩一	2016年 5月 27日～ 2017年 3月 31日
	相澤 欽一	2017年 4月 1日～ 2021年 6月 24日
	片岡 晶志	2017年 4月 1日～ 2025年 6月 20日
	炭谷 茂	2017年 4月 1日～ 2025年 6月 20日
	富ヶ原裕司	2017年 4月 1日～ 2021年 6月 30日
	姫野 昌治	2017年 4月 1日～ 2021年 6月 4日
	吉弘 晃	2017年 4月 1日～ 2020年 6月 29日
	浅野 義孝*	2018年 6月 12日～
山本 英夫	2018年 6月 12日～ 2025年 3月 31日	
佐藤 隆信*	2020年 7月 1日～	
羽田野尚志*	2020年 7月 1日～	
武島 正幸	2021年 6月 24日～ 2024年 6月 30日	
二日市具正	2021年12月 1日～ 2025年 6月 20日	
中村英次郎*	2023年 7月 1日～	
岡松 伸彦*	2024年 7月 1日～	
梅木 政喜*	2025年 6月 20日～	
小田 英二*	2025年 6月 20日～	
加来 信弘*	2025年 6月 20日～	
増田 明美*	2025年 6月 20日～	
米山 裕*	2025年 6月 20日～	

# 主な補助金一覧 2015-2026

年度	補助先	金額 (円)	用途
2016年 (H28)	大分県	15,552,000	基盤設備事業費補助金 多床型プライバシー保護改修工事 (杵築)
	大分県	1,093,000	基盤設備事業費補助金 防犯対策 (日出)
	大分県	5,847,000	基盤設備事業費補助金 災害復旧 (別府)
2017年 (H29)	広域圏より譲受	54,145,000	広寿苑 土地 (杵築)
2018年 (H30)	愛知県共同募金会	1,200,000	配分金入金 (愛知)
	日本財団	4,164,000	福祉車輛 (キャンター 2号) 購入 (別府)
	全国浄化槽団体連合	500,000	二酸化炭素排出抑制対策事業費等補助金 (日出)
	京都市	202,000	施設整備事業補助金 電動階段昇降機 (京都)
2019年 (H31/R1)	京都馬主協会	1,280,000	公用車輛 (シエンタ) 購入 (京都)
	大分県	442,000	ノーリフティングケア用福祉機器導入 (杵築)
	国土交通省	4,000,000	自動車事故対策費補助金 (日出)
	大分県	10,000,000	太陽ミュージアム整備事業にかかる補助金 (別府)
	別府市	5,000,000	太陽ミュージアム整備事業にかかる補助金 (別府)
2020年 (R2)	愛知県共同募金会	2,300,000	配分金入金 (愛知)
	公益財団法人 JKA	1,551,000	公益事業振興補助事業補助金 AI 温度スクリーニングカメラ 3台 (別府)
	大分県	195,000	ノーリフティングケア用福祉機器導入 (杵築)
	大分県	2,337,000	障害福祉分野のロボット等導入支援事業費補助金 (日出)
	大分県	2,000,000	大分県介護サービス事業所 ICT 導入支援事業費補助金 (杵築)
	大分県	897,900	就労支援事業におけるテレワーク等導入支援事業補助金 (別府)
	愛知県	32,340,000	施設整備補助金 (機械浴導入工事) (愛知)
	大分県	1,200,000	障害福祉分野のロボット等導入支援事業費補助金 (別府)
	大分労働局	284,061	人材確保等支援助成金 (杵築)
	国土交通省	507,275	自動車事故対策費補助金 浴室用天井走行リフト他 (日出)
2021年 (R3)	大分県	2,062,000	障害福祉分野のロボット等導入支援事業費補助金 (日出)
	大分県	218,000	大分県介護サービス事業所 ICT 導入支援事業費補助金 (杵築)
	大分県	1,450,000	大分県介護ロボット導入支援事業費補助金 (杵築)
	大分県	458,000	ノーリフティングケア用福祉機器導入 (杵築)
2022年 (R4)	大分県	905,000	障害福祉分野のロボット等導入支援事業費補助金 (別府)
	大分県	398,000	ノーリフティングケア用福祉機器導入 (杵築)
	大分県	680,000	省エネ施設整備補助金 (杵築)
2023年 (R5)	清水基金	1,600,000	社会福祉法人助成事業補助金
	大分県	1,803,000	障害福祉分野のロボット等導入支援事業費補助金 (日出)
	大分県	672,000	省エネ施設整備補助金 (日出)
	大分県	4,209,000	省エネ施設整備補助金 (別府)
	大分県	2,320,000	大分県介護ロボット導入支援事業費補助金 (杵築)
	大分県	634,283	ノーリフティングケア用福祉機器導入 (器具備品) (杵築)
	大分県	104,717	ノーリフティングケア用福祉機器導入 (消耗品) (杵築)
2024年 (R6)	大分県	704,000	大分県介護テクノロジー導入支援事業費補助金 (杵築)
	大分県	685,000	ノーリフティングケア用福祉機器導入支援事業費補助金 (杵築)
	大分県	14,148,000	社会福祉施設整備事業費補助金 別館外装塗装工事
	大分県	750,000	障害福祉分野の ICT 導入支援事業費補助金 (別府)
	大分県	1,140,000	障害福祉分野のロボット等導入支援事業費補助金 (別府)
	大分県	1,189,000	障害福祉分野のロボット等導入支援事業費補助金 (日出)
2025年 (R7)	公益財団法人 JKA	2,100,000	公用車輛 (セレナ) 購入 (別府)
	別府市	5,000,000	別府競輪地域振興補助金 トレーニングルーム各種フィットネス機器 (別府)
2026年 (R8)	大分県	2,059,000	介護テクノロジー導入支援事業費補助金 (杵築)
	大分県	1,189,000	障害福祉分野のロボット等導入支援事業費補助金 (日出)

# 見学者数の推移

(単位:人)

年度	別府			愛知			京都			国内計	海外計	合計
	国内	海外	計	国内	海外	計	国内	海外	計			
1965年(S40)	不明											
1966年(S41)	不明	6	6								6	6
1967年(S42)	不明	7	7								7	7
1968年(S43)	不明	22	22								22	22
1969年(S44)	不明	7	7								7	7
1970年(S45)	不明	20	20								20	20
1971年(S46)	不明	19	19								19	19
1972年(S47)	不明	16	16								16	16
1973年(S48)	不明	60	60								60	60
1974年(S49)	6,454	7	6,461							6,454	7	6,461
1975年(S50)	7,898	12	7,910							7,898	12	7,910
1976年(S51)	8,200	9	8,209							8,200	9	8,209
1977年(S52)	8,544	12	8,556							8,544	12	8,556
1978年(S53)	7,565	18	7,583							7,565	18	7,583
1979年(S54)	8,975	85	9,060							8,975	85	9,060
1980年(S55)	8,738	92	8,830							8,738	92	8,830
1981年(S56)	11,053	157	11,210							11,053	157	11,210
1982年(S57)	8,413	15	8,428							8,413	15	8,428
1983年(S58)	5,769	47	5,816							5,769	47	5,816
1984年(S59)	5,785	112	5,897	9,538	42	9,580				15,323	154	15,477
1985年(S60)	5,443	269	5,712	3,973	20	3,993				9,416	289	9,705
1986年(S61)	4,553	99	4,652	2,406	5	2,411	5,193	130	5,323	12,152	234	12,386
1987年(S62)	5,403	97	5,500	2,149	14	2,163	3,978	110	4,088	11,530	221	11,751
1988年(S63)	5,274	59	5,333	2,415	7	2,422	2,681	44	2,725	10,370	110	10,480
1989年(H 1)	4,302	97	4,399	2,142	2	2,144	2,310	75	2,385	8,754	174	8,928
1990年(H 2)	4,235	144	4,379	2,211	4	2,215	2,013	78	2,091	8,459	226	8,685
1991年(H 3)	5,584	186	5,770	1,491	12	1,503	1,942	155	2,097	9,017	353	9,370
1992年(H 4)	5,067	256	5,323	2,307	10	2,317	1,253	37	1,290	8,627	303	8,930
1993年(H 5)	7,272	165	7,437	2,139	11	2,150	1,375	14	1,389	10,786	190	10,976
1994年(H 6)	5,848	212	6,060	1,471	52	1,523	663	27	690	7,982	291	8,273
1995年(H 7)	5,052	123	5,175	1,857	36	1,893	1,375	39	1,414	8,284	198	8,482
1996年(H 8)	5,272	193	5,465	1,833	27	1,860	1,084	150	1,234	8,189	370	8,559
1997年(H 9)	4,397	136	4,533	1,578	25	1,603	790	174	964	6,765	335	7,100
1998年(H10)	3,479	112	3,591	1,679	27	1,706	411	102	513	5,569	241	5,810
1999年(H11)	4,674	234	4,908	1,336	59	1,395	537	9	546	6,547	302	6,849
2000年(H12)	4,088	143	4,231	1,360	24	1,384	611	8	619	6,059	175	6,234
2001年(H13)	4,026	257	4,283	1,351	47	1,398	502	31	533	5,879	335	6,214
2002年(H14)	4,364	400	4,764	1,707	21	1,728	706	47	753	6,777	468	7,245
2003年(H15)	4,694	472	5,166	1,548	47	1,595	492	66	558	6,734	585	7,319
2004年(H16)	4,742	481	5,223	1,473	45	1,518	535	223	758	6,750	749	7,499
2005年(H17)	3,537	730	4,267	1,464	35	1,499	460	40	500	5,461	805	6,266
2006年(H18)	3,690	732	4,422	1,808	54	1,862	401	149	550	5,899	935	6,834
2007年(H19)	3,571	829	4,400	1,577	104	1,681	514	68	582	5,662	1,001	6,663
2008年(H20)	3,126	606	3,732	1,880	43	1,923	923	156	1,079	5,929	805	6,734
2009年(H21)	3,001	361	3,362	841	20	861	734	219	953	4,576	600	5,176
2010年(H22)	2,595	578	3,173	985	5	990	509	181	690	4,089	764	4,853
2011年(H23)	2,888	411	3,299	1,023	20	1,043	531	57	588	4,442	488	4,930
2012年(H24)	3,678	388	4,066	641	23	664	577	97	674	4,896	508	5,404
2013年(H25)	3,368	722	4,090	963	0	963	610	193	803	4,941	915	5,856
2014年(H26)	4,033	521	4,554	869	0	869	599	75	674	5,501	596	6,097
2015年(H27)	3,395	548	3,943	881	0	881	932	101	1,033	5,208	649	5,857
2016年(H28)	4,101	302	4,403	814	0	814	732	101	833	5,647	403	6,050
2017年(H29)	3,938	507	4,445	285	0	285	1,172	50	1,222	5,395	557	5,952
2018年(H30)	4,394	330	4,724	472	0	472	1,138	99	1,237	6,004	429	6,433
2019年(H31/R1)	3,443	202	3,645	299	0	299	763	73	836	4,505	275	4,780
2020年(R2)	1,996	470	2,466	147	0	147	83	0	83	2,226	470	2,696
2021年(R3)	4,619	3	4,622	227	0	227	165	0	165	5,011	3	5,014
2022年(R4)	5,328	18	5,346	217	0	217	220	0	220	5,765	18	5,783
2023年(R5)	6,781	278	7,059	201	0	201	320	128	448	7,302	406	7,708
2024年(R6)	7,252	402	7,654	399	0	399	493	80	573	8,144	482	8,626
2025年(R7)	6,836	612	7,448	255	0	255	554	15	569	7,645	627	8,272
総計	270,733	14,408	285,141	64,212	841	65,053	40,881	3,401	44,282	375,826	18,650	394,476

※ 2020年度以降はオンライン見学者含む

# 在籍者数の推移 (基準日：4月1日)

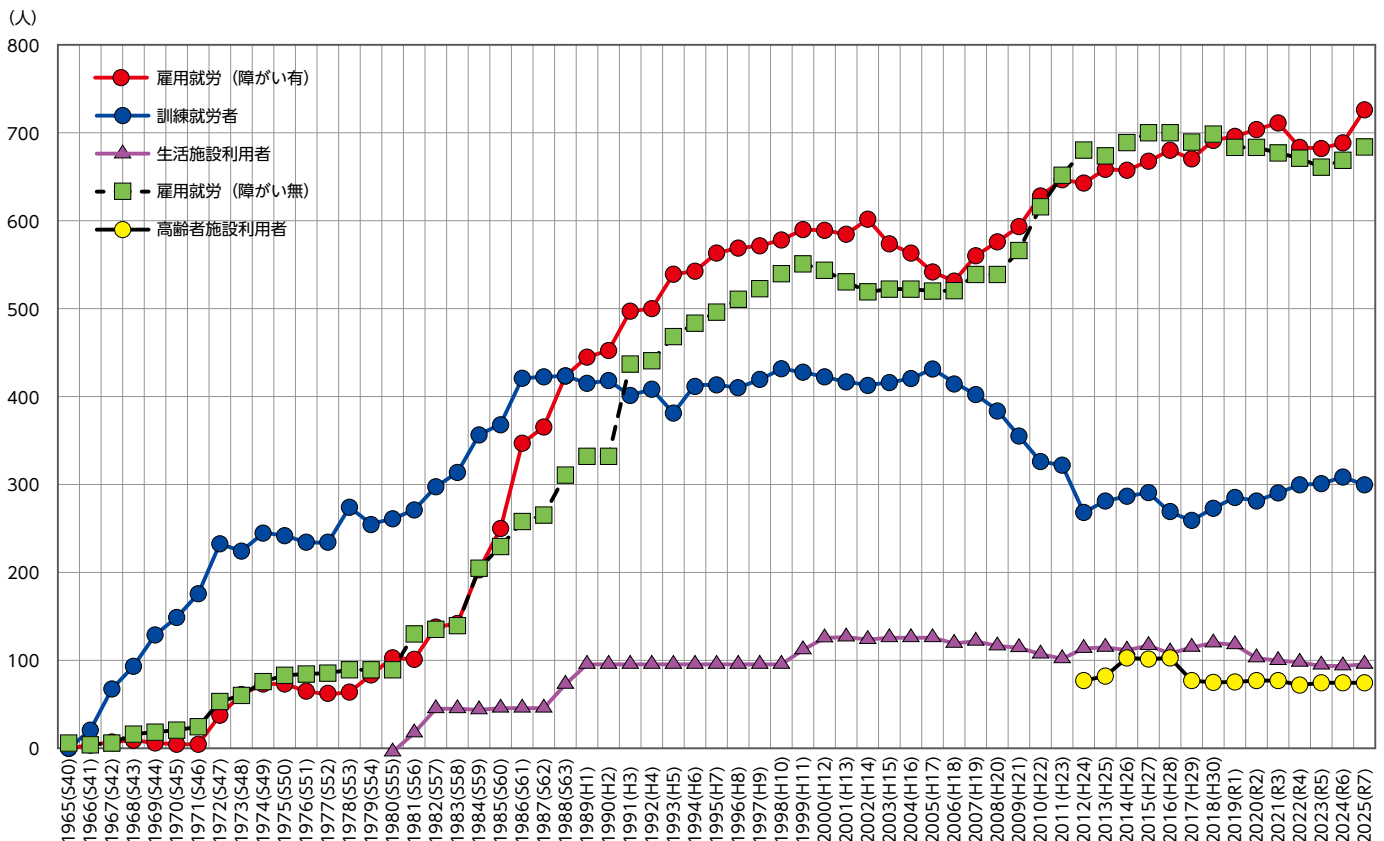
(単位：人)

年	施設利用者		雇用就労者		高齢者施設	総計
	生活施設	訓練就労	障がい有	障がい無		
1965(S40)			7	5		12
1966(S41)			7	3		32
1967(S42)			9	8		86
1968(S43)			9	16		119
1969(S44)			8	18		156
1970(S45)			6	21		177
1971(S46)			6	25		208
1972(S47)			39	53		326
1973(S48)			63	59		347
1974(S49)			73	75		393
1975(S50)			73	82		398
1976(S51)			67	84		386
1977(S52)			64	85		384
1978(S53)			66	89		430
1979(S54)			85	90		431
1980(S55)	0	262	104	89		455
1981(S56)	22	272	102	129		525
1982(S57)	50	298	139	136		623
1983(S58)	49	314	144	142		649
1984(S59)	48	357	205	205		815
1985(S60)	50	369	251	231		901
1986(S61)	50	421	348	256		1,075
1987(S62)	50	423	365	266		1,104
1988(S63)	77	424	424	311		1,236
1989(H1)	100	416	445	333		1,294
1990(H2)	100	419	453	334		1,306
1991(H3)	100	402	497	438		1,437
1992(H4)	100	409	501	443		1,453
1993(H5)	100	382	540	469		1,491
1994(H6)	100	412	543	484		1,539
1995(H7)	100	414	564	498		1,576
1996(H8)	100	410	569	511		1,590
1997(H9)	100	420	572	523		1,615
1998(H10)	100	432	578	541		1,651
1999(H11)	116	428	591	552		1,687

(単位：人)

年	施設利用者		雇用就労者		高齢者施設	総計
	生活施設	訓練就労	障がい有	障がい無		
2000(H12)	130	423	590	545		1,688
2001(H13)	131	417	585	531		1,664
2002(H14)	128	413	602	520		1,663
2003(H15)	130	417	574	523		1,644
2004(H16)	130	421	563	523		1,637
2005(H17)	130	432	543	521		1,626
2006(H18)	124	415	533	521		1,593
2007(H19)	126	403	560	539		1,628
2008(H20)	121	384	576	539		1,620
2009(H21)	119	356	593	566		1,634
2010(H22)	111	327	629	616		1,683
2011(H23)	106	323	646	652		1,727
2012(H24)	118	269	642	681	78	1,788
2013(H25)	119	282	658	674	83	1,816
2014(H26)	116	288	658	689	104	1,855
2015(H27)	121	291	668	700	103	1,883
2016(H28)	113	270	680	701	104	1,868
2017(H29)	119	260	670	691	78	1,818
2018(H30)	124	274	691	699	76	1,864
2019(R1)	122	286	696	683	77	1,864
2020(R2)	107	288	704	684	78	1,861
2021(R3)	104	291	711	678	78	1,862
2022(R4)	102	301	684	672	73	1,832
2023(R5)	99	302	682	661	76	1,820
2024(R6)	98	309	689	669	75	1,840
2025(R7)	100	300	726	684	76	1,886

生活施設：旧制度の療護施設・重度更生援護施設、現行制度の障害者支援施設  
 訓練就労：旧制度の授産施設・通所授産施設、現行制度の就労移行支援・就労継続支援B型  
 雇用就労：旧制度の身体障害者福祉工場、現行制度の就労継続支援A型および共同出資会社・協力企業・事務局  
 高齢者施設：特別養護老人ホーム・サービス付高齢者向け住宅・小規模多機能型居宅介護施設



# 在籍者数の推移 (障がい分類)

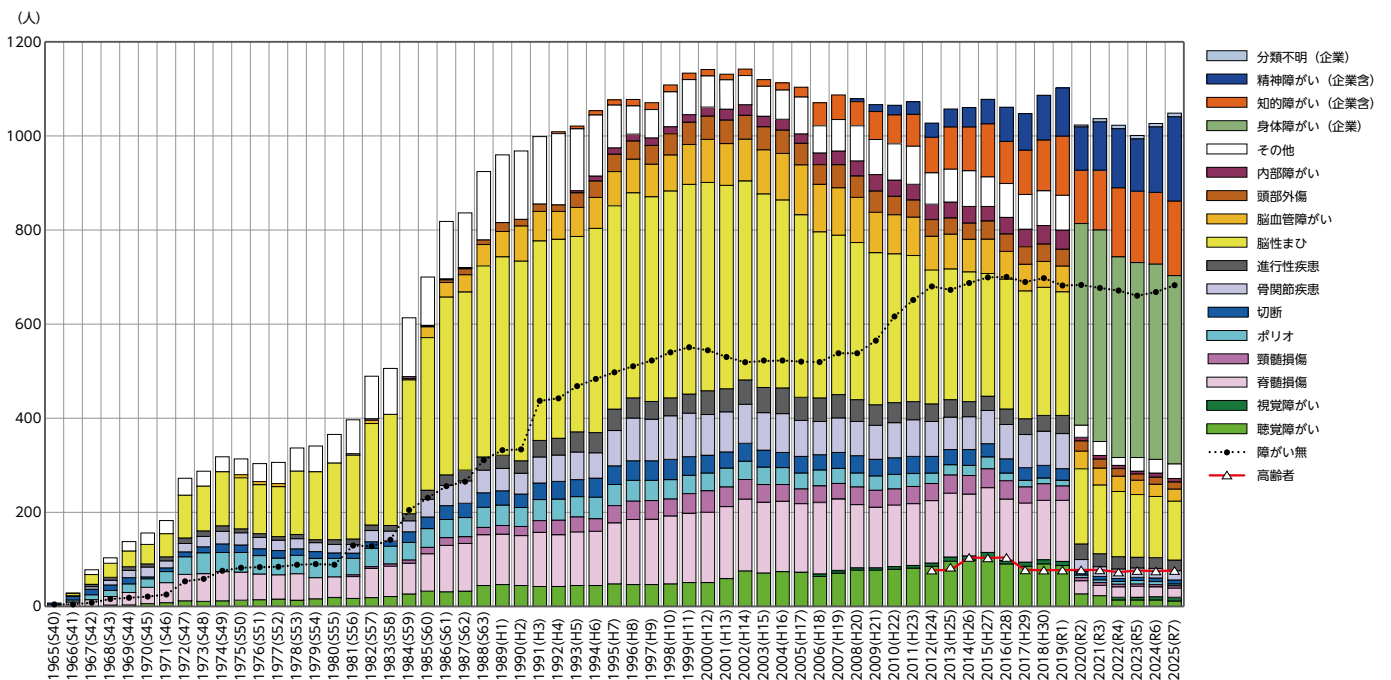
(単位: 人)

年	身体障がい																				知的障がい (企業含) (企業含)	精神障がい (企業含) (企業含)	発達障がい (企業含) (企業含)	分類不明 (企業)	障がい有 合計	障がい無	高齢者	総計	
	感覚器			肢体不自由					脳原性				内部			身体障がい (企業含) (企業含)													
	障がい 視覚	障がい 聴覚	脊髄 損傷	頸髄 損傷	骨関節 疾患	切断	ポリオ	進行性 疾患	脳血管 障がい	頭部 外傷	脳性 まひ	内部 障がい	その他																
1965(S40)			3			4															7					5		12	
1966(S41)		1	8			2		7					4														3		32
1967(S42)		2	12			5		12					21													8		86	
1968(S43)		3	18			10		12					30													16		119	
1969(S44)		3	27			16		13					33													18		138	
1970(S45)		6	35			21		4		18			42													21		156	
1971(S46)		9	42			15		8		23			50													25		208	
1972(S47)		12	56			18		10		38			89													53		273	
1973(S48)		11	59			22		13		44			96													59		326	
1974(S49)		12	62			27		18		41			115													75		393	
1975(S50)		13	60			26		16		42		7	109													82		396	
1976(S51)		15	54			24		15		39		8	104													84		388	
1977(S52)		16	51			22		16		36		8	106													85		391	
1978(S53)		14	56			21		13		40		9	134													89		426	
1979(S54)		17	44			19		14		42		6	144													90		431	
1980(S55)		19	44			18		12		39		10	162													89		455	
1981(S56)		17	47			3		19		10		36	11	1	2	178										129		525	
1982(S57)		19	62			4		24		13		39	12	7	3	216										136		626	
1983(S58)		21	64			5		22		11		38	11	0	0	237										142		648	
1984(S59)		26	66			7		24		22		38	14	3	0	285										205		819	
1985(S60)		34	78			14		36		25		40	20	23	0	325										231		932	
1986(S61)		32	98			16		44		29		39	22	31	4	379										256		1,075	
1987(S62)		33	101			15		48		30		40	23	37	13	379										266		1,103	
1988(S63)		44	109			15		49		31		43	26	45	9	408										311		1,236	
1989(H1)		47	107			18		47		30		44	29	54	18	422										333		1,294	
1990(H2)		45	106			20		45		28		40	25	75	13	426										334		1,304	
1991(H3)		43	115			24		56		36		45	34	61	15	426										438		1,437	
1992(H4)		42	111			30		56		38		45	35	59	13	425										443		1,453	
1993(H5)		44	115			32		59		36		43	42	61	31	417										469		1,491	
1994(H6)		45	115			27		55		39		46	43	66	35	434										484		1,539	
1995(H7)		49	129			37		75		39		45	45	72	37	434										498		1,576	
1996(H8)		47	138			39		91		41		45	43	73	39	435										511		1,590	
1997(H9)		47	138			40		88		41		44	38	69	40	436										523		1,595	
1998(H10)		49	144			36		93		43		41	38	78	45	439										541		1,651	
1999(H11)		51	147			42		93		40		38	41	84	47	447										552		1,687	
2000(H12)	2	50	149			45		86		38		38	51	91	49	444										545		1,688	
2001(H13)	2	58	152			42		85		35		40	49	88	50	434										531		1,664	
2002(H14)	2	74	152			42		83		38		39	52	90	50	423										520		1,663	
2003(H15)	1	70	151			38		81		35		37	53	95	49	411										523		1,644	
2004(H16)	1	74	150			34		82		33		36	55	100	49	399										523		1,637	
2005(H17)	2	72	145			31		76		36		34	49	106	45	389										521		1,626	
2006(H18)	4	64	154			34		70		33		34	50	100	43	355										521		1,593	
2007(H19)	5	71	153			33		73		34		32	49	102	48	340										539		1,628	
2008(H20)	5	77	135			37		74		36		30	46	96	45	335										539		1,620	
2009(H21)	4	78	129			36		72		35		31	44	86	45	324										566		1,634	
2010(H22)	5	80	131			34		75		35		31	43	83	39	317										616		1,683	
2011(H23)	6	81	132			36		78		36		28	39	82	37	310										652		1,727	
2012(H24)	7	85	133			37		74		35		22	38	73	35	284										681	78	1,788	
2013(H25)	8	97	136			38		69		33		22	37	75	34	278										674	83	1,816	
2014(H26)	8	99	132			39		70		34		22	32	69	34	277										689	104	1,855	
2015(H27)	12	103	137			40		71		28		26	30	74	38	261										700	103	1,883	
2016(H28)	7	91	130			39		73		30		17	33	60	36	276										701	104	1,868	
2017(H29)	8	86	126			34		71		26		15	34	56	36	273										691	78	1,818	
2018(H30)	8	91	127			35		73		26		13	34	57	35	272										699	76	1,864	
2019(R1)	8	88	130			30		75		25		12	38	55	35	264										683	77	1,864	
2020(R2)	2	26	27			6		25		8		6	33	37	22	160										684	78	1,861	
2021(R3)	1	23	21			6		21		7		6	27	36	19	146										678	78	1,862	
2022(R4)	7	13	22			5		20		7		6	26	32	16	139										672	73	1,832	
2023(R5)	6	14	23			5		20		7		7	23	30	13	133										661	76	1,820	
2024(R6)	7	14	21			5		21		7		6	23	27	14	130										669	75	1,846	
2025(R7)	6	12	21			5		20		8		4	23	26	14	125										684	76	1,886	

障がい無: 共同出資会社・協力企業・事務局に所属する人

高齢者: 高齢者福祉制度の利用者 (特別養護老人ホーム・サービス付高齢者向け住宅・小規模多機能型居宅介護施設)

2020年度より企業の障がい分類の集計を変更



# 授産施設・B型・就労移行事業所等から雇用された人数

(単位：人)

年度	別府		愛知		京都		合計
	内部	外部	内部	外部	内部	外部	
1965(S40)							0
1966(S41)		2					2
1967(S42)		11					11
1968(S43)		4					4
1969(S44)		11					11
1970(S45)		16					16
1971(S46)	34	1					35
1972(S47)	45	2					47
1973(S48)	11	2					13
1974(S49)	6	1					7
1975(S50)	4						4
1976(S51)	7						7
1977(S52)	9						9
1978(S53)	23						23
1979(S54)	13	2					15
1980(S55)	12	1					13
1981(S56)	27						27
1982(S57)	5	1					6
1983(S58)	22						22
1984(S59)	5		11	1			17
1985(S60)	12		7	9			28
1986(S61)	4		4	7	2		17
1987(S62)	8		4	4	4		20
1988(S63)	18		3	1	10	5	37
1989(H1)	5	1	3	4	1	4	18
1990(H2)	11	2	3	6	2	1	25
1991(H3)	6	3	1	4	2	3	19
1992(H4)	29	3	8	1	2	1	44
1993(H5)	8		2	2		1	13
1994(H6)	8		3				11
1995(H7)	9		2				11
1996(H8)	7		2				9
1997(H9)	2	2	2				6
1998(H10)	1	1	2				4
1999(H11)	2	1	3				6
2000(H12)	3						3
2001(H13)		1	1				2
2002(H14)							0
2003(H15)					1		1
2004(H16)	1	1	1	1		1	5
2005(H17)	4		1				5
2006(H18)	5	1	1		2		9
2007(H19)	5	1	1				7
2008(H20)	3						3
2009(H21)	2		1				3
2010(H22)	6	1	1		1		9
2011(H23)		2					2
2012(H24)	3		2		1		6
2013(H25)		1	1		1		3
2014(H26)	1		1		2		4
	386	75	71	40	31	16	619

\* 1065年～2014年 内部：A型、関連企業  
外部：関連企業以外の企業等

1965年～2025年雇用された人の総数 1,889人

障がい者就業・生活支援センター（2010年 別府）→関連企業・外部企業等

年度	人数	年度	人数
2010(H22)	35	2018(H30)	86
2011(H23)	38	2019(R1)	59
2012(H24)	55	2020(R2)	42
2013(H25)	46	2021(R3)	61
2014(H26)	59	2022(R4)	55
2015(H27)	60	2023(R5)	56
2016(H28)	67	2024(R6)	52
2017(H29)	72	2025(R7)	42
合計			885

## 別府

年度	B型 ↓ A型	B型 ↓ 外部企業	就労移行 ↓ A型	就労移行 ↓ 外部A型	就労移行 ↓ 関連企業	就労移行 ↓ 外部企業	合計 (人)
2015(H27)		2					2
2016(H28)	1	3			1		5
2017(H29)	2	3	1		5	2	13
2018(H30)			3	2	5	2	12
2019(R1)	1	1	1		2	4	9
2020(R2)	1		3	2	3	2	11
2021(R3)		2	1		2	5	10
2022(R4)	1		1		8	2	12
2023(R5)				2	6	4	12
2024(R6)	6				7	4	17
2025(R7)	4	3			6	7	20
合計	16	14	10	6	45	32	123

## 愛知

年度	B型 ↓ A型	B型 ↓ 外部企業	就労移行 ↓ A型	就労移行 ↓ デンソー太陽	就労移行 ↓ 外部企業	A型 ↓ デンソー太陽	A型 ↓ 就労支援センター	A型 ↓ 外部企業	就労支援センター ↓ デンソー太陽	合計 (人)
2015(H27)	1			1			6			8
2016(H28)	2						3			5
2017(H29)	1						5			6
2018(H30)	1						2	64	10	77
2019(R1)	2				2			9	18	31
2020(R2)	2						8		32	42
2021(R3)			1					4	3	8
2022(R4)	1		1		1			5	5	13
2023(R5)	2				1			3	6	12
2024(R6)	2	2			1			6	2	16
2025(R7)	1				1			8	4	14
合計	15	2	2	1	6	16	107	2	81	232

## 京都

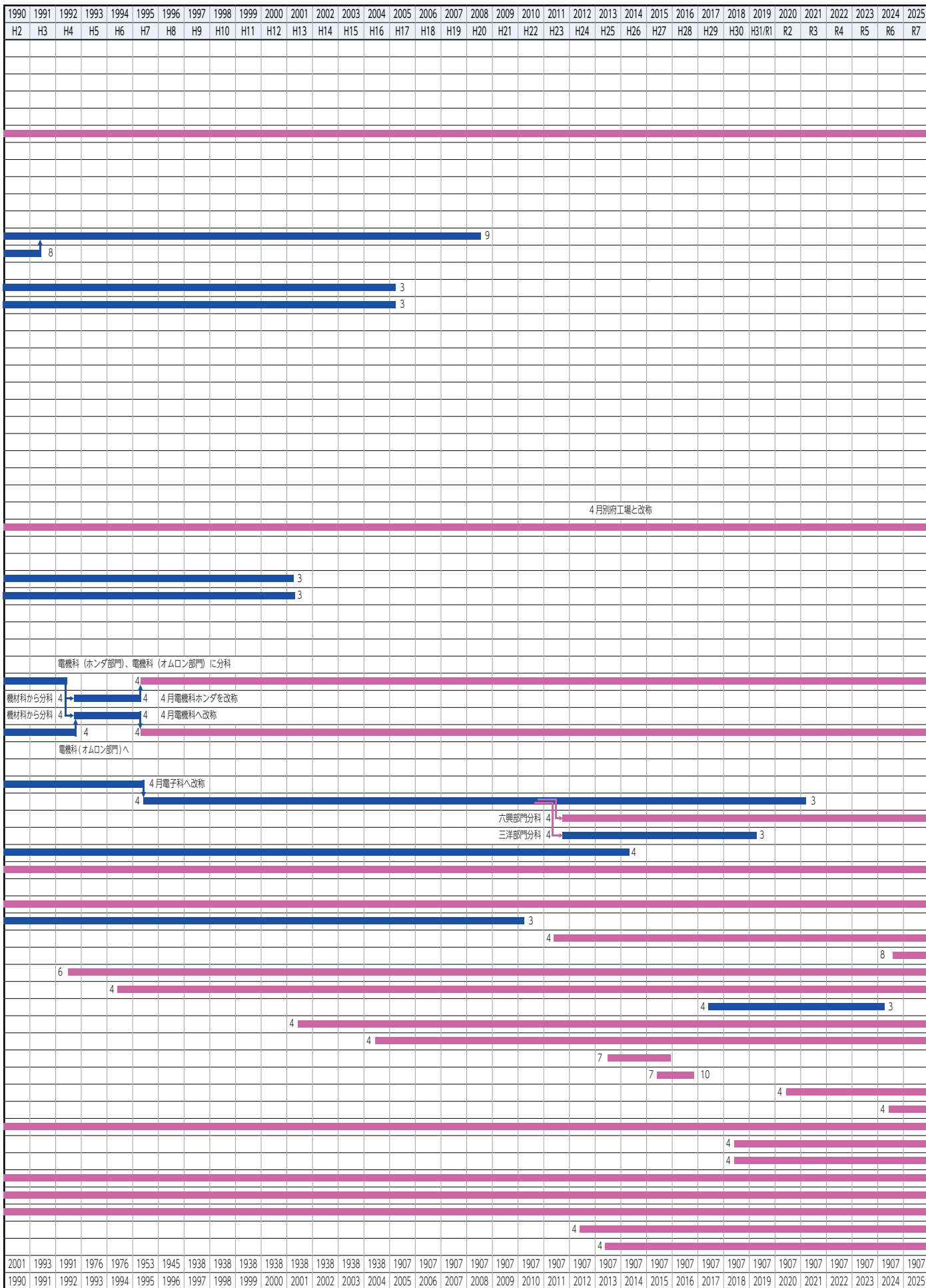
年度	B型 ↓ A型	B型 ↓ 外部企業	A型 ↓ 外部企業	A型 ↓ オムロン 京都太陽	就労移行 ↓ A型	就労移行 ↓ オムロン 京都太陽	就労移行 ↓ 外部企業	合計 (人)
2015(H27)	1							1
2016(H28)	1							1
2017(H29)	1							1
2018(H30)		1			12			13
2019(R1)								0
2020(R2)								0
2021(R3)						1	2	3
2022(R4)		1	1		1			3
2023(R5)	1	1			2		1	5
2024(R6)					1		1	2
2025(R7)			1					1
合計	4	3	2	12	4	1	4	30

# 事業種目の変遷

科目	協力企業	年																									
		1965	1966	1967	1968	1969	1970	1971	1972	1973	1974	1975	1976	1977	1978	1979	1980	1981	1982	1983	1984	1985	1986	1987	1988	1989	
1 竹工科	並松製作所	10					5																				
2 義肢科	別府義肢	10						9																			
3 縫製科		10						12																			
4 木工科		10						12																			
5 金工科	管製作所	10						12																			
6 印刷科	㈱電子印刷センター	4																									
7 木工科シャープ	シャープ㈱					5																					
8 木工科太陽二平	太陽二平㈱																										
9 クリーニング科	綿久寝具㈱					5																					
10 金工科 (関西エパー)	関西エパーブラック㈱					11																					
11 金工科 (京都度器)	京都度器製作所					6																					
12 金工科 (田島製作所)	㈱田島製作所																										
13 金工科 (ヒートセット部門)	㈱田島製作所																										
14 第1プラスチック科	㈱田島製作所																										
15 プラスチック科																											
16 プラスチック科 (杵築工場)																											
17 電器科 (ウェストン)	ウェストン音機㈱																										
18 第2プラスチック科 (マネキン)	㈱京屋工芸																										
19 医療機器科	川澄化学工業㈱																										
20 木工科サンアップ	サンアップ工芸㈱																										
21 工作科 (治工具)																											
22 工作科																											
23 リハビリテーション機器科																											
24 木工科唐木	伏野唐木㈱																										
25 電機科 (オムロン前作業)	オムロン太陽㈱																										
26 応用資材科	オムロン太陽㈱																										
27 特産科 OSK	㈱OSK																										
28 特修科																											
29 別府第1ワークセンター 別府工場	オムロン太陽㈱																										
30 工芸科 (窓口サービスセンター)																											
31 工芸科 (木工)																											
32 園芸科																											
33 特機科	ソニー・太陽㈱																										
34 工芸科 (釜我つげ工芸)	㈱釜我つげ工芸																										
35 工芸科 (カナクラ)	㈱金倉仏光堂																										
36 工芸科OM	オムロン太陽㈱																										
37 工芸科ホンダ	ホンダ太陽㈱																										
38 機材科																											
39 電機科 (ホンダ部門)	ホンダ太陽㈱																										
40 電機科 (オムロン部門)	オムロン太陽㈱																										
41 電機科																											
42 電機科OM	オムロン太陽㈱																										
43 電機科TI	日本テキサスインスツルメント㈱																										
44 電子科TI	日本テキサスインスツルメント㈱																										
45 電子科	日本テキサスインスツルメント㈱																										
46 電材科	㈱HEXEL Works																										
47 紙材科	㈱三洋産業																										
48 精機科	ホンダ太陽㈱																										
49 情報処理科	三菱商事太陽㈱																										
50 応用訓練科																											
51 制御機器科	オムロン太陽㈱																										
52 商業科	㈱トキハイディングストリー																										
別府第2ワークセンター サストア																											
別府第2ワークセンター クリーンサービス科																											
53 FJ 機器科	エフサステクノロジーズ太陽㈱																										
54 工芸科																											
55 工芸科	安川コントロール㈱ 岡住工業㈱																										
56 環境科																											
57 福祉用具科	㈱大分タキ																										
58 カフェサービス科																											
59 クリーンサービス科																											
60 ICT 推進科																											
61 介護サービス科																											
62 蒲部ワークセンター 製造科	デンソー太陽㈱																										
蒲部ワークセンター 清掃科																											
愛知就労支援センター	デンソー太陽㈱																										
63 蒲部ワークショップ	デンソー太陽㈱																										
64 京都太陽の家ワークセンター	オムロン京都太陽㈱																										
65 京都太陽の家ワークショップ 制御機器科	オムロン京都太陽㈱																										
66 京都太陽の家ワークショップ 協働作業科																											
年間所定作業時間 (作業所)		-	-	-	-	-	-	2235	2220	2130	2070	2070	2070	2070	2070	2070	2070	2070	2070	2070	2070	2070	2070	2070	2070	2070	
		1965	1966	1967	1968	1969	1970	1971	1972	1973	1974	1975	1976	1977	1978	1979	1980	1981	1982	1983	1984	1985	1986	1987	1988	1989	

\* 表中の数字は月を表す。

\* 年間所定作業時間は最も長い作業所の数値を採用。



# 共同出資会社・協力企業

## 共同出資会社

2025年4月1日現在

設立	1972年(S47) 2月4日	1978年(S53) 1月14日	1981年(S56) 9月25日	1983年(S58) 12月1日
社名	オムロン太陽株式会社 (設立時:オムロン太陽電機株式会社)	ソニー・太陽株式会社 (設立時:株式会社サンインダストリー)	ホンダ太陽株式会社	三菱商事太陽株式会社
資本金	25,028,760円	5,000万円	3,000万	1,000万円
株主構成	オムロン株式会社 86.09% 太陽の家 12.27% オムロンリレーアンドデバイス株式会社 0.34% オムロンフィールドエンジニアリング株式会社 0.34% オムロンアミューズメント株式会社 0.17% オムロン阿蘇株式会社 0.17% オムロンソーシャルソリューションズ株式会社 0.17% オムロンフィールドエンジニアリング北海道株式会社 0.17% オムロンソフトウェア株式会社 0.17% 株式会社JMDC 0.09%	ソニー株式会社 76.7% 太陽の家 23.3%	本田技研工業株式会社 76.49% 太陽の家 23.51%	三菱商事株式会社 67% 太陽の家 33%
現在の所在地	大分県別府市大字内竈字中無田1393番1	大分県速見郡日出町大字大神字寒水1402-14	大分県速見郡日出町大字川崎3968 大分県別府市大字内竈1393番2 作業棟3F 埼玉県和光市本町8-1 和光ビル4F	大分県別府市大字内竈字中無田1399番1
事業内容	電子部品(サムロータリースイッチ、リレーソケットなど)の製造	プロダクトビジネス(マイクロホン、ヘッドホン、他)ソリューションビジネス(技術情報、環境情報、WEB系業務等)	部品領域(二輪車/四輪車/パワープロダクト部品組立)データ領域(CATIAによる各種データ作成/名刺/購買代行、電子化、造形等)障がい者雇用サポート業務	システム開発、ネットワーク構築・運用、名刺作成、データ入力

設立	1984年(S59) 3月30日	1985年(昭和60年) 3月6日	1995年(平成7年) 7月3日
社名	デンソー太陽株式会社	オムロン京都太陽株式会社 (設立時:京都オムロン太陽株式会社)	エフサステクノロジーズ太陽株式会社 (設立時:富士通カスタマ太陽株式会社)
資本金	1,500万円	2,700万円	2,000万円
株主構成	株式会社デンソー 51% 太陽の家 49%	オムロン株式会社 60% 太陽の家 37% その他 3%	エフサステクノロジーズ株式会社 75% 太陽の家 25%
現在の所在地	愛知県蒲郡市形原町北浜28-1	京都市南区上烏羽塔ノ森上河原87	大分県別府市大字内竈1399番の1
事業内容	自動車用コンピメーター、フェーエルセンダ、スマートキークース等の自動車部品	電気機械器具の製造	ICT分野における各種サービスの提供 システム運用・監視/PC及び業務用プリンターのリペア

## 協力企業

- 株式会社電子印刷センター……………(1966年～)
- 株式会社大分銀行……………(1980年～)
- 株式会社HEXEL Works……………(2011年～)
- 株式会社安川電機……………(2017年～)
- 株式会社オートボックスセブン……………(2020年～)
- 株式会社オートボックスマネジメントサービス…(2024年～)



電子印刷センター (1966年)

# 給与・工賃支給実績 (平均月額)

(単位：円)

年	授産・B型施設		
	別府	愛知	京都
1965年			
1966年	3,000		
1967年	6,000		
1968年	12,800		
1969年	14,500		
1970年	17,500		
1971年	19,400		
1972年	21,500		
1973年	25,800		
1974年	32,500		
1975年	35,400		
1976年	34,852		
1977年	38,344		
1978年	37,750		
1979年	34,916		
1980年	36,725		
1981年	38,285		
1982年	38,520		
1983年	38,208		
1984年	38,417	26,148	
1985年	39,111	29,549	
1986年	39,933	30,457	19,485
1987年	36,018	31,642	25,562
1988年	37,265	31,916	30,066
1989年	44,152	32,855	30,031
1990年	44,865	35,166	30,889
1991年	45,740	35,181	33,191
1992年	44,816	37,329	34,413
1993年	44,250	37,585	36,329
1994年	45,259	36,536	37,250
1995年	46,941	37,146	38,275
1996年	45,059	38,364	39,383
1997年	44,320	39,675	40,491
1998年	43,964	41,815	40,966
1999年	41,530	42,307	40,208
2000年	42,142	43,466	41,216
2001年	40,226	43,491	40,658
2002年	38,031	44,324	38,725
2003年	34,388	45,362	39,933
2004年	33,326	45,802	39,966
2005年	37,398	46,495	38,308
2006年	36,009	47,290	38,066
2007年	34,645	48,308	37,641
2008年	36,661	48,135	38,275
2009年	28,572	37,141	35,325
2010年	28,134	42,557	37,633
2011年	34,988	44,220	39,141
2012年	35,514	40,015	32,130
2013年	34,398	44,633	31,476
2014年	28,104	47,650	30,024
2015年	25,862	46,188	28,650
2016年	31,166	44,760	27,661
2017年	35,653	46,405	28,156
2018年	34,797	46,928	38,369
2019年	33,267	46,928	40,508
2020年	28,687	45,711	38,051
2021年	33,178	47,074	39,433
2022年	37,051	47,561	39,949
2023年	32,874	49,752	40,200
2024年	31,124	50,470	50,025

## (授産・B型施設)

別府 1966～1975 太陽の家 10年の歴史 (1975) より  
 別府 1976～1977 決算報告書の年間総支給額を各月在籍者の年間延べ人数で除した額  
 別府 1978～1993 事業実績報告書より  
 工賃(平均)月額+年間賞与額(平均)/12 で算出  
 別府 1994～2013 事業実績報告書より  
 工賃(平均)月額+((夏賞与額平均+冬賞与額平均)/12) で算出  
 (基準内工賃のみ 直営部門は賞与がなくなった)  
 別府 2014 事業実績報告書より 工芸科を含む平均額  
 別府 2024～  
 愛知 2012年度より賞与なし  
 愛知 2015～2024 事業実績報告書のグラフの値より  
 京都 2012～2014 時間給・賞与なし 月平均稼働時間×時間給 で算出  
 工場部門のみ計上

(単位：円)

年	福祉工場・A型施設・公益事業			
	別府	愛知福祉工場・A型	愛知公益事業	京都
1965年				
1966年				
1967年				
1968年				
1969年				
1970年				
1971年				
1972年	39,183			
1973年	41,694			
1974年	45,468			
1975年	54,331			
1976年	70,921			
1977年	79,993			
1978年	97,204			
1979年	125,655			
1980年	104,856			
1981年	114,000			
1982年	124,600			
1983年	107,000			
1984年	141,588	101,434		
1985年	146,446	116,211		
1986年	153,901	124,072		113,525
1987年	164,601	132,647		127,141
1988年	176,380	136,681		137,389
1989年	177,057	144,027		150,279
1990年	180,813	156,956		165,787
1991年	161,999	158,388		171,983
1992年	195,283	168,273		181,071
1993年	177,579	172,178		192,418
1994年	229,518	171,943		184,758
1995年	232,682	176,395		190,225
1996年	232,290	179,987		195,208
1997年	214,337	186,074		200,216
1998年	178,447	187,956		204,391
1999年	180,721	192,202		200,775
2000年	173,055	197,251		203,475
2001年	185,103	196,103		208,158
2002年	183,469	197,668		201,041
2003年	171,476	199,656		210,850
2004年	181,964	202,297		213,125
2005年	185,510	203,215		187,381
2006年	188,727	203,856		214,975
2007年	172,844	194,100		215,633
2008年	166,224	195,226		210,133
2009年	162,517	164,794		194,366
2010年	173,985	196,423		197,333
2011年	180,065	200,180		207,516
2012年	174,158	198,162		206,166
2013年	159,130	198,895		205,483
2014年	169,559	200,273		208,533
2015年	189,535	194,477		206,871
2016年	188,111	194,311		210,503
2017年	176,495	195,982		208,759
2018年	181,538	198,419	134,453	212,743
2019年	160,458	199,055	137,837	212,968
2020年	155,296	201,552	139,765	220,227
2021年	178,080	205,782	141,453	233,166
2022年	186,636	205,197	146,363	236,364
2023年	175,052	218,444	151,692	237,308
2024年	181,723	213,879	158,755	235,499

## (福祉工場・A型施設・公益事業)

別府 1966～1975 太陽の家 10年の歴史 (1975) より  
 別府 1976～1978 事業実績報告書より 賞与含まず  
 別府 1979～1983 事業実績報告書より 賞与含む  
 別府 1984～1992 事業実績報告書より 給与平均年額(賞与含む)/12 で算出  
 別府 1993～2009 事業実績報告書より  
 工賃(平均)月額+((夏賞与額平均+冬賞与額平均)/12) で算出  
 サンストア含まず、別府工場のみ  
 別府 2010～2014 愛知/京都 全年度 工賃(平均)月額+((夏賞与額平均+冬賞与額平均)/12) で算出  
 愛知 2018～2024 事業実績報告書より  
 公益事業とA型(製造科と清掃科)を分けて記載。  
 公益事業は(工賃(平均)月額+((夏賞与額平均+冬賞与額平均)/12) で算出  
 A型は製造科と清掃科の平均で算出

# パラスポーツ大会参加者

## 大分国際車いすマラソン大会

ハーフマラソン (21.0975km)

マラソン (42.195km)

大会回数	開催年	参加者数			太陽の家関連企業 TOP ランナー	参加者数			太陽の家関連企業 TOP ランナー
		別府	愛知	京都		別府	愛知	京都	
36	2016年 (H28)	14	3	4	河室 隆一 (総合2位 46分10秒)	3			笹原 廣喜 (総合17位 1時間45分08秒)
37	2017年 (H29)				台風の為、大会中止				台風の為、大会中止
38	2018年 (H30)	12	3	4	渡辺 習輔 (総合3位 46分14秒)	4			河室 隆一 (総合15位 1時間32分35秒)
39	2019年 (H31/R1)	14	2	3	渡辺 習輔 (総合2位 46分37秒)	4			河室 隆一 (総合14位 1時間32分37秒)
	2020年 (R2)	8	0	3	渡辺 習輔 (総合3位 44分55秒)	3			笹原 廣喜 (総合13位 1時間51分36秒)
40	2021年 (R3)	13	2	4	渡辺 習輔 (総合4位 47分14秒)	3			河室 隆一 (総合8位 1時間35分51秒)
41	2022年 (R4)	15	2	3	佐矢野 利明 (総合4位 47分19秒)	3			笹原 廣喜 (総合22位 2時間01分32秒)
42	2023年 (R5)	16	1	2	山口 修平 (総合9位 49分52秒)	3			河室 隆一 (総合14位 1時間35分09秒)
43	2024年 (R6)	15	0	2	山口 修平 (総合6位 48分06秒)	2			河室 隆一 (総合8位 1時間34分41秒)
44	2025年 (R7)	9	1	1	山口 修平 (総合6位 47分32秒)	2			河室 隆一 (総合12位 1時間37分43秒)

※マラソン愛知・京都は参加者なし

## 全国障害者スポーツ大会

開催年	期間	開催地	別府・日出	愛知
2016年 (H28)	10.22 ~ 24	岩手	平山 大地、伊東 進一郎、野中 守	
2017年 (H29)	10.28 ~ 30	愛媛	伊東 進一郎	
2018年 (H30)	10.13 ~ 15	福井	長 孝至、西山 美沙希、野口 新矢	
2019年 (R1)	10.12 ~ 14 (中止)	茨城	藤井 邦博、園田 元治、伊東 進一郎	
2020年 (R2)	(延期)	鹿児島		
2021年 (R3)	10.23 ~ 10.25 (中止)	三重	藤井 邦博、園田 元治、立川 順也、代 秋彦、藤田 雅啓、西野 文彦、伊東 進一郎	
2022年 (R4)	10.29 ~ 11.1	栃木	藤井 邦博、園田 元治、立川 順也、西野 文彦、伊東 進一郎	徳山 未来
2023年 (R5)	10.28 ~ 30	鹿児島	藤田 雅啓、西野 文彦、立川 順也、後藤 一磨、城 隆志、野中 守、藤原 修	
2024年 (R6)	10.26 ~ 28	佐賀	藤田 雅啓、相澤 知文、長 孝至、山口 修平、野中 守	
2025年 (R7)	10.25 ~ 27	滋賀	隅田 憲久、八坂 健、田辺 明広、廣瀬 武尊、西山 美沙希、笹原 拓歩、官野 光一	

## パラリンピック / Paralympic

回	開催年	期間	開催地	参加国数	参加者数 (人)	参加者
15	2016年 (H28)	9.7 ~ 18	リオデジャネイロ	160	4328	木谷 隆行 (ボッチャ)
16	2021年 (R3)	8.24 ~ 9.5	東京	161	4393	なし
17	2024年 (R6)	8.28 ~ 9.8	パリ	167	約4400	十川 裕次 (陸上)

## アジアパラ競技大会 / Asia Para Games

回	開催年	期間	開催地	参加国数	参加者数 (人)	参加者
1	2010年 (H22)	12.12 ~ 12.19	中華人民共和国 (広州)	41	3798	(選手) 橋爪 優、荒力
2	2014年 (H26)	10.18 ~ 10.24	大韓民国 (仁川)	41	3847	(選手) 城 隆志、木谷 隆行
3	2018年 (H30)	10.6 ~ 10.13	インドネシア (ジャカルタ)	43	4464	宿野部 拓海 (卓球)
4	2023年 (R5)	10.22 ~ 10.28	中国 (杭州)	44	5190	なし
5	2026年 (R8)	10.18 ~ 10.24	日本 (愛知県・名古屋市)			

※第1回 (1975年) ~ 9回 (2006年) FESPIC (極東・南太平洋身体障害者スポーツ大会) はアジアパラ競技大会に引き継がれた

## 主な国際スポーツ大会

開催年	期間	大会名	開催地	参加者
2016年 (H28)	6.13 ~ 20	BISFed 2016 World Open	ポルトガル	木谷 隆行 (ボッチャ)
2018年 (H30)	10.6 ~ 10.13	第3回アジアパラ競技大会	インドネシア	池部 純政 (クラス分け)
2021年 (R3)	11.13	国際クラス別パラ卓球選手権	大阪市	吉田 和弘 (デンソー太陽)
2022年 (R4)	8.6	車いすソフトボールワールドシリーズ	アメリカ	大橋 昭文 (デンソー太陽)
2023年 (R5)	6.2	ヴィシー 2023 Virtus ワールドゲームズ	フランス	徳山 未来 (公益)
2023年 (R5)	7.15 ~ 16	中村裕杯アジアドリームカップ2023	日本 (別府)	九州選抜 (車いすバスケットボール)
2025年 (R7)	3.8 ~ 15	Special Olympics World Winter Games Turin 2025	イタリア	廣瀬 武尊 (ショートトラックスピードスケート)

## 社会福祉法人太陽の家 創立 60 周年記念誌

編集発行 社会福祉法人太陽の家  
〒 874-0011 大分県別府市大字内竈 1393 番 2  
TEL : 0977-66-0277 FAX : 0977-67-0453  
URL <https://www.taiyonoie.or.jp>

発行日 2026 年 (令和 8 年) 3 月 31 日

印刷・製本 株式会社電子印刷センター

